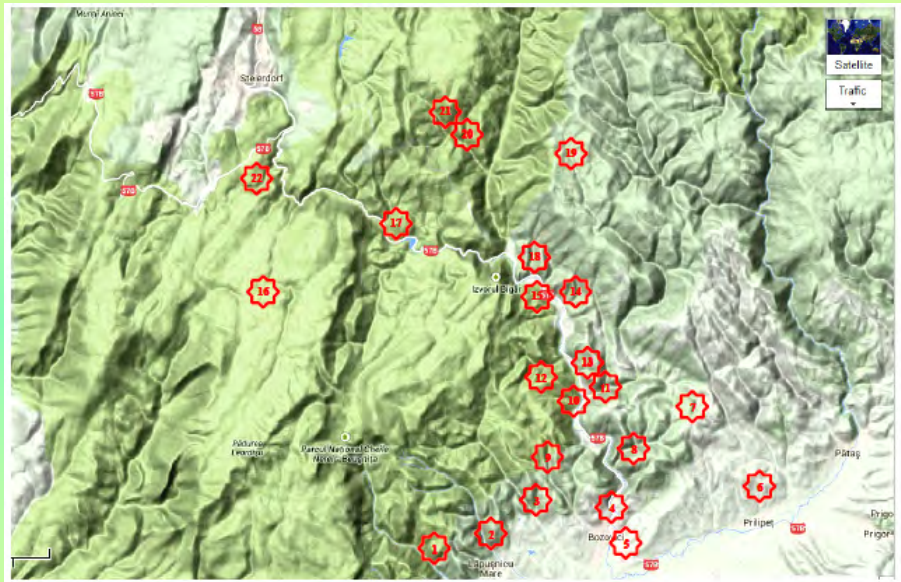


# **Vederi de pe Valea Minişului**



Harta istorică cu localizările din jurul Văii Minișului

**Nr.crt. Denumirea**

- 1 Moceriş (Mocherus)
- 2 Lăpuşnic
- 3 Agreş
- 4 Bozovici (Bohowith)
- 5 Târgovişte (Thargowysthya)
- 6 Prilipeţi (Prilipecz)
- 7 Herniac
- 8 Slăcinic (Zlatnic)
- 9 Lighidia (Legedea)
- 10 Pră Vale (Prewalacz)
- 11 Rujina (Rudina)
- 12 Păgijel (Paades)
- 13 Tăria
- 14 Craieşte
- 15 Tisoviţa (Thyzowytza)
- 16 Pleşiva
- 17 Miniş
- 18 Zăgrage (Zagradie)
- 19 Jidovini
- 20 Cusec
- 21 Moşnic
- 22 Mândrişag

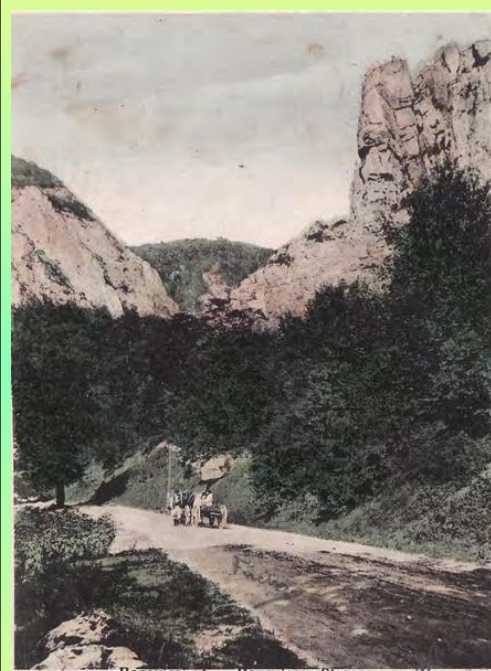
§ Am mai găsit consemnate pe Valea Minișului: **Thyuko** (nelocalizat, probabil **Cioacă** = deal mic, există o **Șioacă la Soacea**, lângă Șancea, una pe la **gura Lighidiei**, sub poiana lui Ienea și una la Babiț, **Șioaca lui Bibi**) și **Medris** - care s-ar putea să fie **Mândrișag** sau **Moșnic** (Moșneag).

§ Localitatea **Staiendorf - Anina** nu exista; ea s-a înființat în anul 1773 de către coloniștii austrieci veniți ca tăietori de lemne!

**În aval de Poneasca**

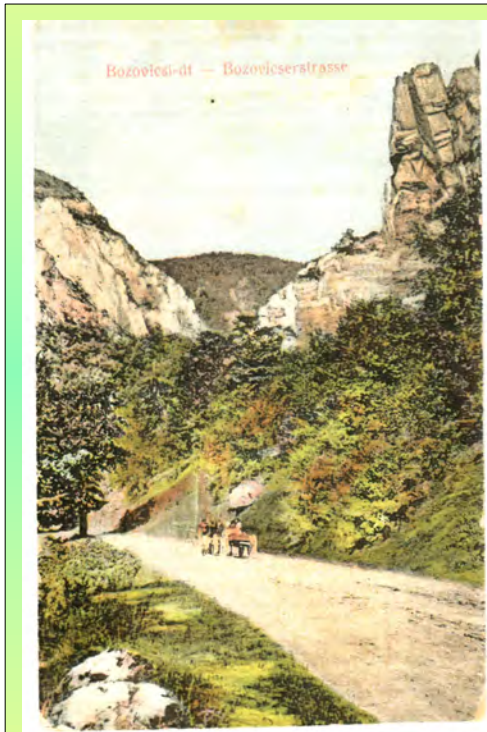


Valea Minișului



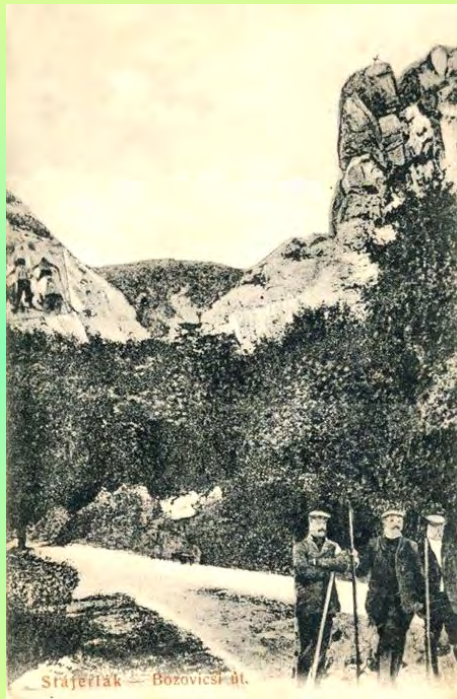
Bozovicsi út. — Bozovicser Strasse.  
Üdvözet Stájerlakról. — Gruss aus Stájerlak.

Înainte de Bigăr - cam pe acolo  
trece paralela 45!



Cheile Minişului  
(între Păstrăvărie şi Bigăr - cam pe  
acolo trece paralela 45!)





Cheile Minişului  
(între Păstrăvărie și Bigăr - cam pe  
acolo trece paralela 45!)

**Bigăr**

ÜDVÖZLET STÁJERLAKRÓL!



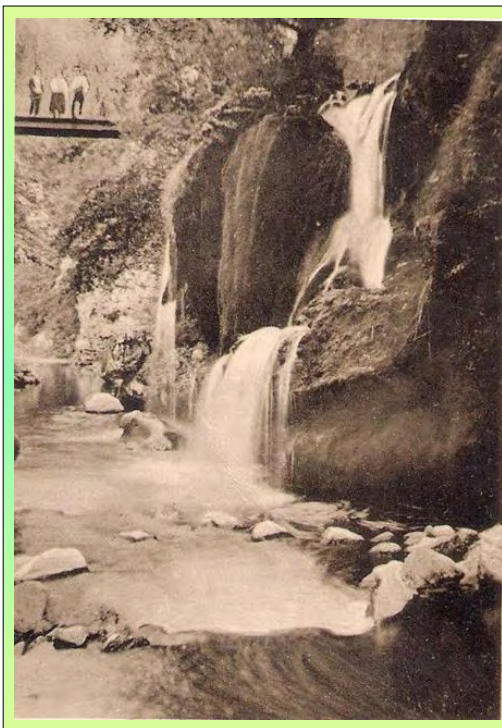
Vizesés.

Cascada Bigăr

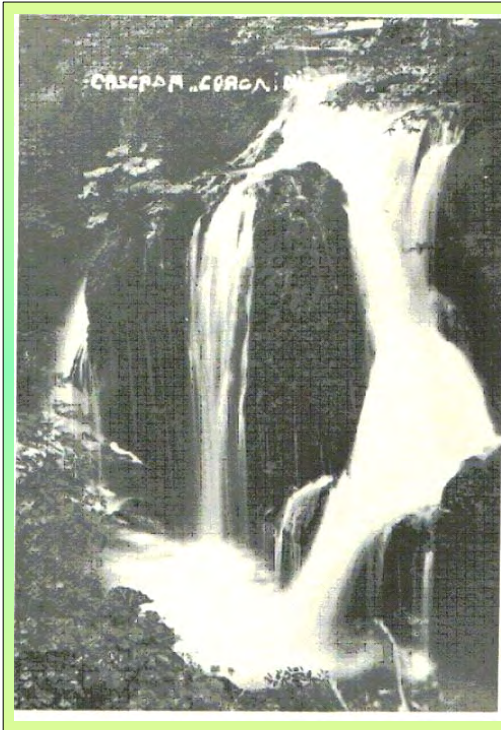


STAJERLAK--ANINA,  
Koronini vizesés.

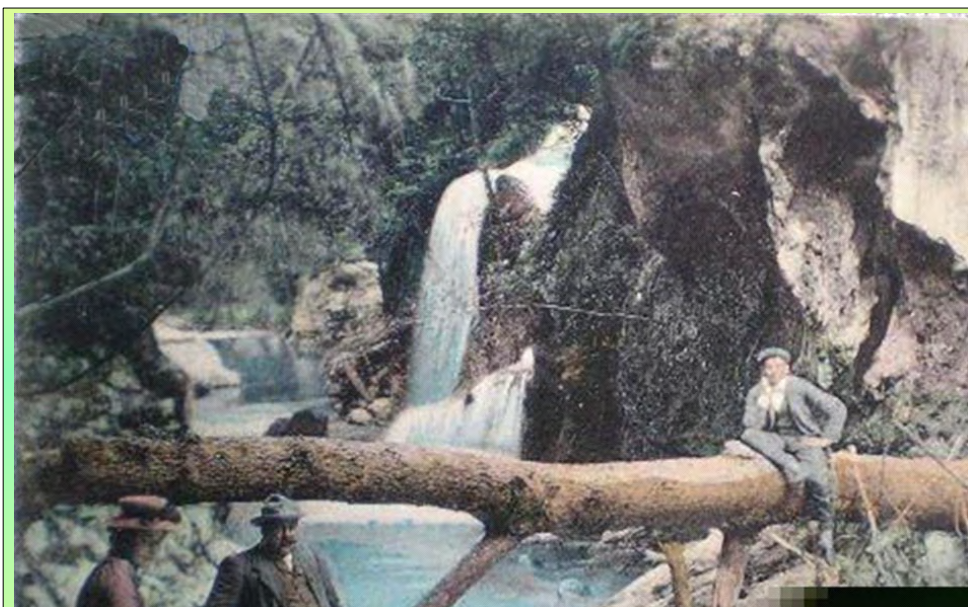
Bigărul - când îi zicea Coronini!



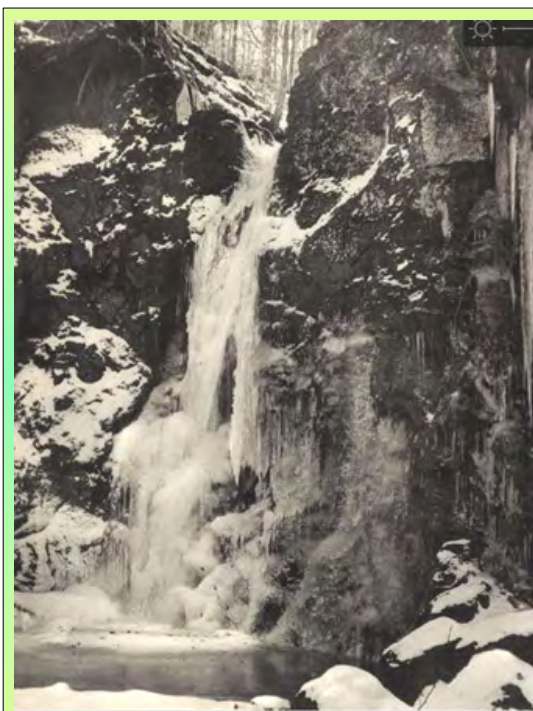
Cascada Bigar



Cascada Bigăr



Cascada Bigăr



Cascada Bigăr înghețată!  
(prin 1904)





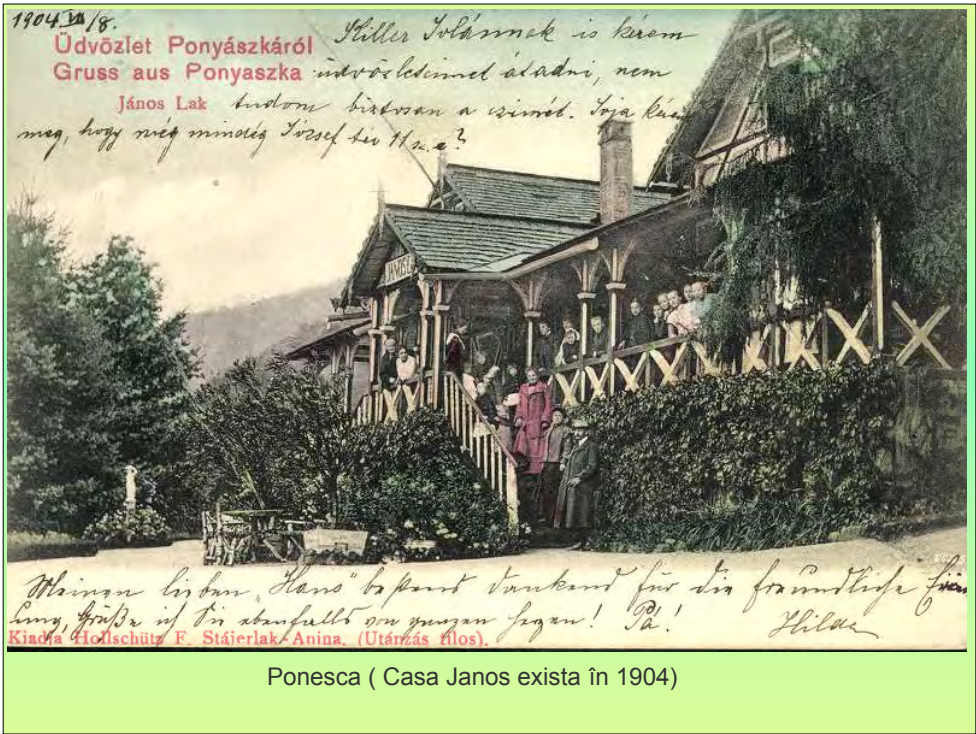
Cascada Bigăr

**Poneasca**





Vedere Poneasca (Pe lângă izvorul Coronini, Casa Liszka, Detalii parc)



1904. 10/8.

Üdvözet Ponyászkáról  
Gruss aus Ponyaszka

Heller Jánosnak is kérem  
üdvözléssel átadni, nem  
tudom biztosan a csimét. Jója kéne  
meg, hogy még mindig Tiszefüv H. sz. a?

János Lak

Wahnen lieben Hans" so pernt dankend für die freundliche  
ling, fröhlich in der abendlichen sonnen jagar! Pa!  
Kiaida Holschütz F. Stáierlak Anina. (Utárzás flos). Hilda

Ponesca ( Casa Janos exista în 1904)



Üdvözet Ponyászkáról — Gruss aus Popyaszka

Kiadja Hollschütz F. Sáfierlak — Anina (Utánzás tilos).

*Büdes bis Spandern ha riaszta  
ezen évvelatom) veled. Ill. szomszéd a vödli  
otlall, cistallal szereti: 8. okt. 18.*

Poneasca



Poneasca

Üdvözlét Ponyázkáról. Tórészlet. - Teichpartie.



Ponesca - Petrecere pe lac (lacul de pe Cusăc)





Üdvözet Ponyászkáról

Poneasca (Lacul de pe Cusăc)



Üdvözet Ponyászkáról. Gruss aus Ponyáska. Holokőtz, Wápostak-Artosa. (Csongrád-Megye)

Poneasca



Üdvözet Ponyázkáról.  
Ormos forrás. — Ormos-Quelle.

Poneasca - Sursa (izvorul) Ormos



Poneasca - Casa lui Janos



Poneasca - Tabăra de copii

**Cheile Minişului în amonte de  
Poneasca**



Cheile Minișului - înainte de Gura Izvorului



Găurile lui Miloi





Cheile Minişului (Găurile lui Miloi)

# **Valea Minişului (Firma) și împrejurimi**



Gura Golâmbului  
(zona actualului lac)



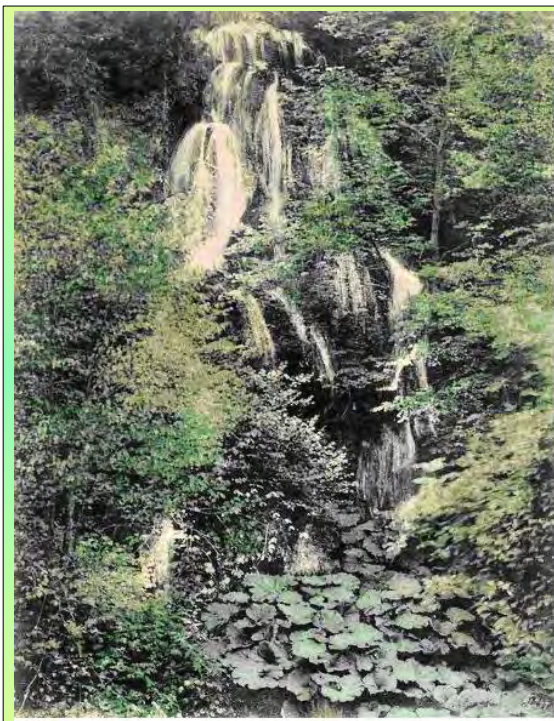
În amonte de Gura Golâmbului



Valea Minişului - Firma - Cârşia - Kirsha



Valea Minişului - Firma - Cârşia - Kirsha

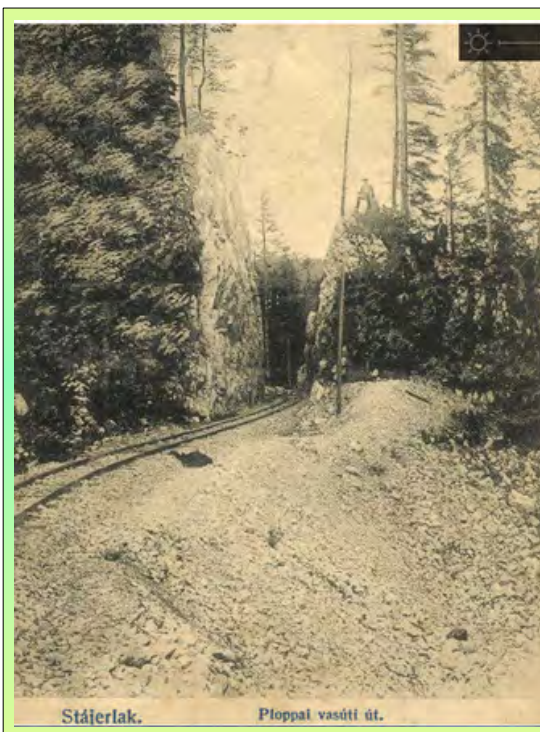


Cascada din amonte  
de Valea Minişului



Cascada din amonte de Valea Minişului și calea ferată forestieră





Cheile Minişului - Cale ferată  
forestieră (în apropiere de  
deviația drumului față de Miniş)

Stajerlak.

Ploppal vasúti út.



La despărțirea drumului față de Miniș (în stânga - calea ferată forestieră, în dreapta - încastrată, linia telefonică - acel X)



Strassenparthie von Steierlak nach Bozovits

most van ay på g'aras, lat Kámp, lapnó. mit wölbn, mi  
G. Florianschütz, Steierlak. — Kepr. vorbeh. hen meses r'ides ? ew'ke: jenu

Cheile Minişului (înainte de Iughina)

